



Projekt: Kleiner Abstelltisch

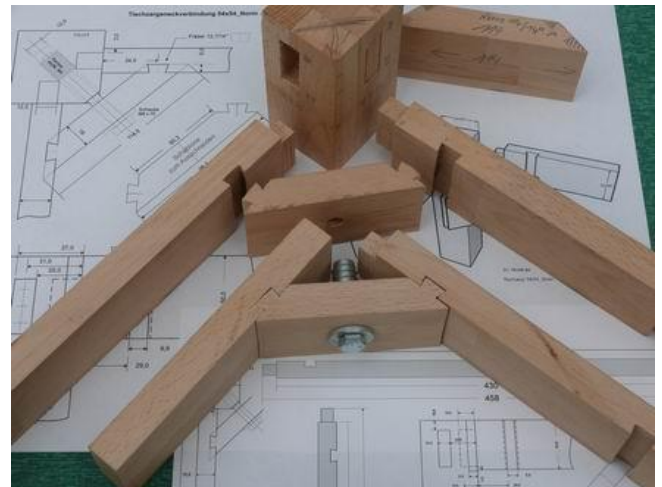
Ein Abstelltisch für den Einkaufskorb

Berichte und Beschreibungen aus meiner Hobby-Werkstatt.

Gereizt hat mich schon seit längerem einen klassischen Tisch zu bauen. Meine Miniversion ist als Einkaufskorbabstellmöglichkeit geplant und so wurden die Pläne für diese Projekt schon konkreter. Da die Tischplatte fest mit der Unterkonstruktion verbunden wird, ist eine Zargeneckverbindung vielleicht unnötig, wird aber als Übungsobjekt eingeplant. Dabei entpuppte sich das Anreißen und Sägen der Zargeneckverbindung schon als ein Kapitel für sich.

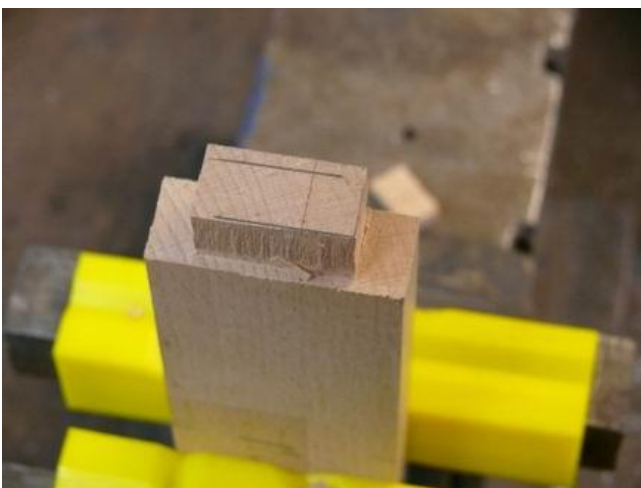


Wie üblich wurden erstmals die Abmessungen festgelegt und Zeichnungen mit CorelDraw erstellt. Da ich noch 18mm stabverleimte Bucheplatten hatte, wurden diese als Grundlage für die Planung zugrunde gelegt. Als erstes habe ich einen Musteraufbau erstellt.



Die Tischbeine wurden aus drei Lagen zu einem Querschnitt von ca. 54x54mm verleimt. Nach meinen anschließenden Hobelversuchen blieb noch ein Endmaß von ca. 50x54 mm.

Nach dem Verteilen mit dem Spachtel habe ich einen Pinsel genommen (lässt sich problemlos auswaschen).



Auf der Tischkreissäge wurden die Sägeblatt-höhe und der Abstand des Parallelanschlages nach Zeichnung eingestellt und die Zapfen rund-um eingeschnitten.

Mit einem Stemmeisen und einer Feile wurde der Zapfen ausgearbeitet.



Eine Alternative zum Ausarbeiten des Zapfens mit dem Stemmeisen ist das Sägen auf der Tisch-Kreissäge (TKS).

Die Zargeneckverbinder wurden mit einer Kappsäge auf 45°-Gehrung geschnitten. Um eine größere Auflagefläche zu erreichen wurden drei Stück ausgerichtet und mit einer Klemme verschraubt.

Die Schwalben wurden mit einer Schablone angezeichnet und auf der Dekupiersäge ausgesägt. Alternativ dazu habe ich mir eine Fräshilfe für diese Verbindung gebaut.



Die Zargenseiten wurden nach Zeichnung auf dem Frästisch bearbeitet.

Die Zapfenlöcher und der Anriss für die Ziernuten wurden mittels einer Schablone auf die Tischbeine übertragen. Die Zapfenlöcher wurden ausgebohrt und ausgestemmt.





Einsetzen der Rampamuffen.

Lackieren in Tannengrün und Endanstrich mit Clou-Holzsigel. Zwischenschliff mit 320er Körnung.

Die Tischplatte wurde aus 28mm Buche gefertigt. An den Kopf-(Hirn)seiten wurden mit Lamellos 15mm starke Anleimer gesetzt. Lackiert wurde mit Clou-Buche + Clou-Holzsigel.



Nutklotz mit Lamello zur Zarge



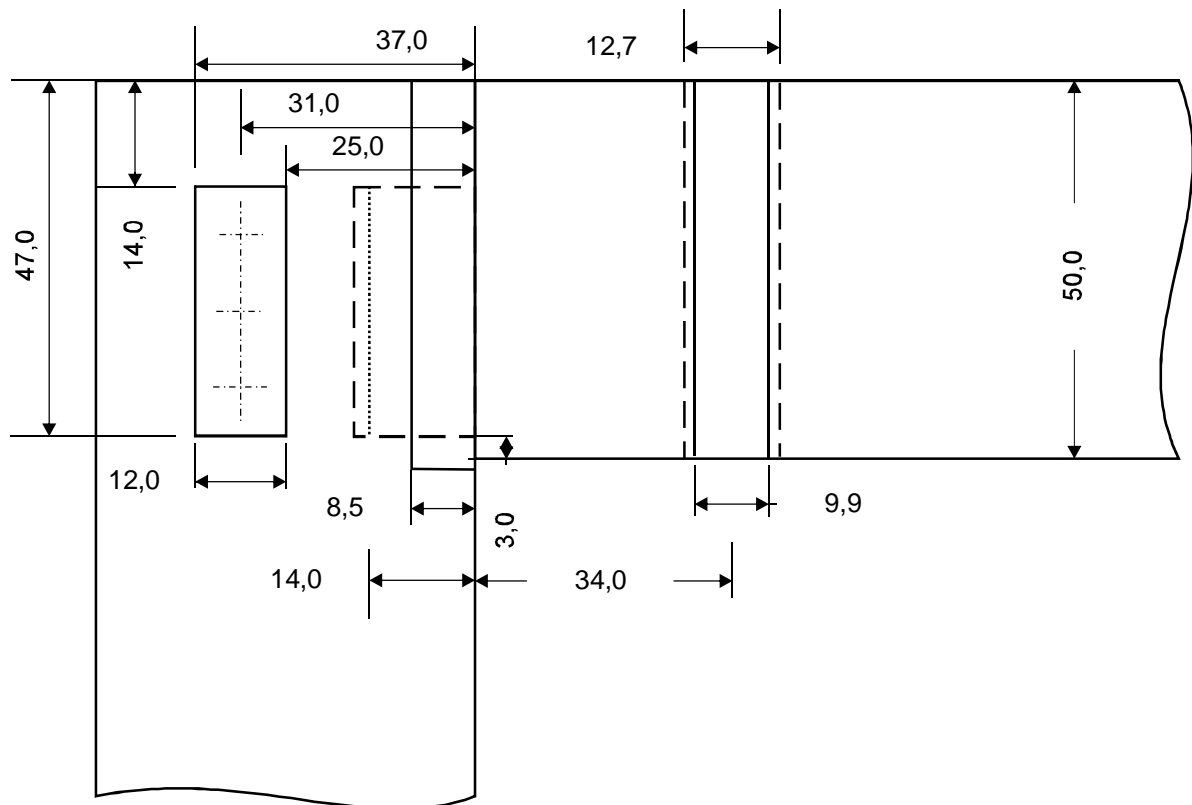
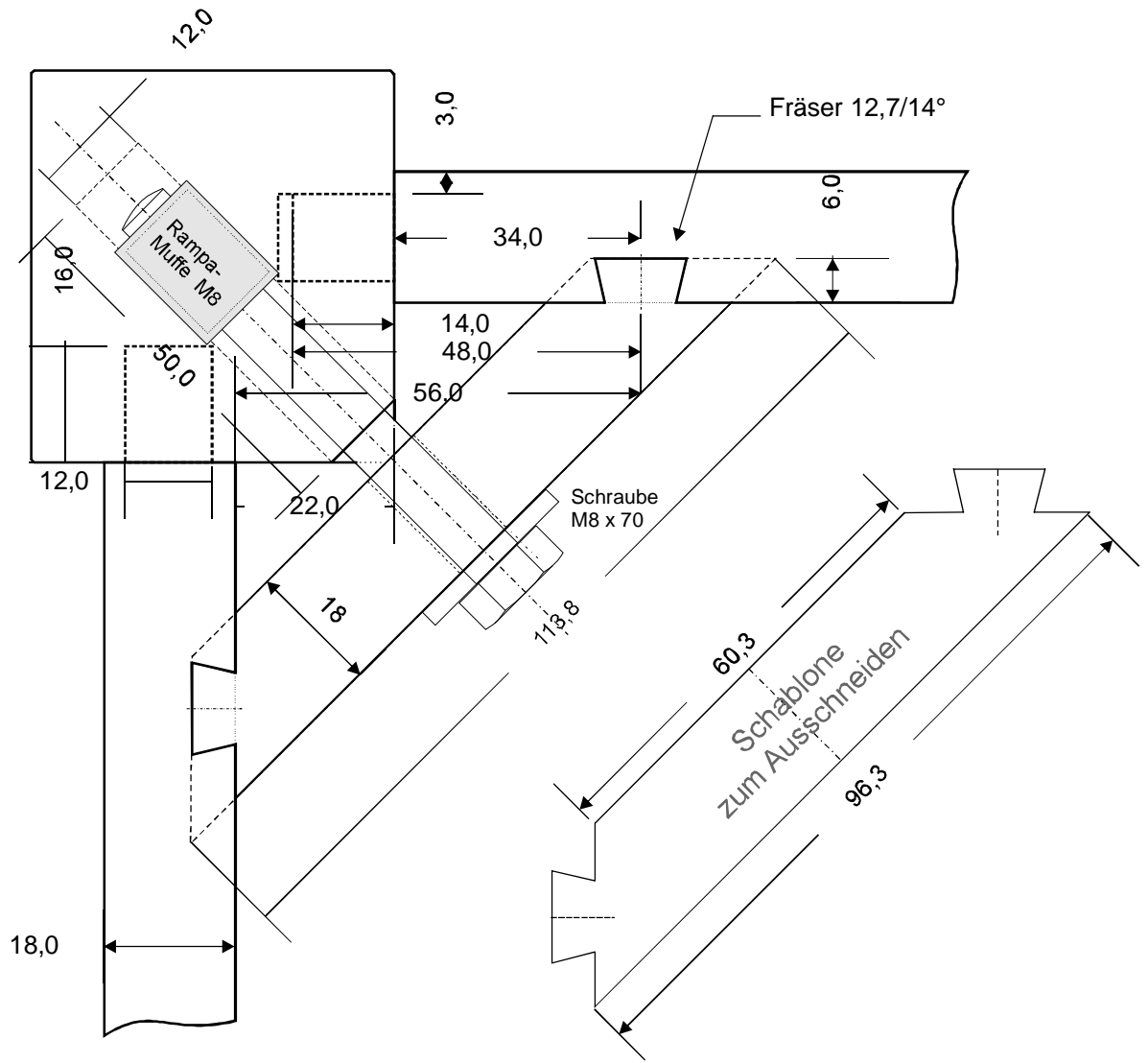
Das Verleimen des Tischgestells wäre ein Desaster geworden wenn ich nicht vorab alles lackiert hätte. So ließ sich jedoch der beim Spannen ausquellende Leim einfach, sogar feucht, abwischen.

Resümee:
Es gibt viele Punkte die zu verbessern sind.
Der nächste Tisch ist schon in Planung und soll nun 2 Schubladen erhalten!
Nun denn - der Weg ist das Ziel.

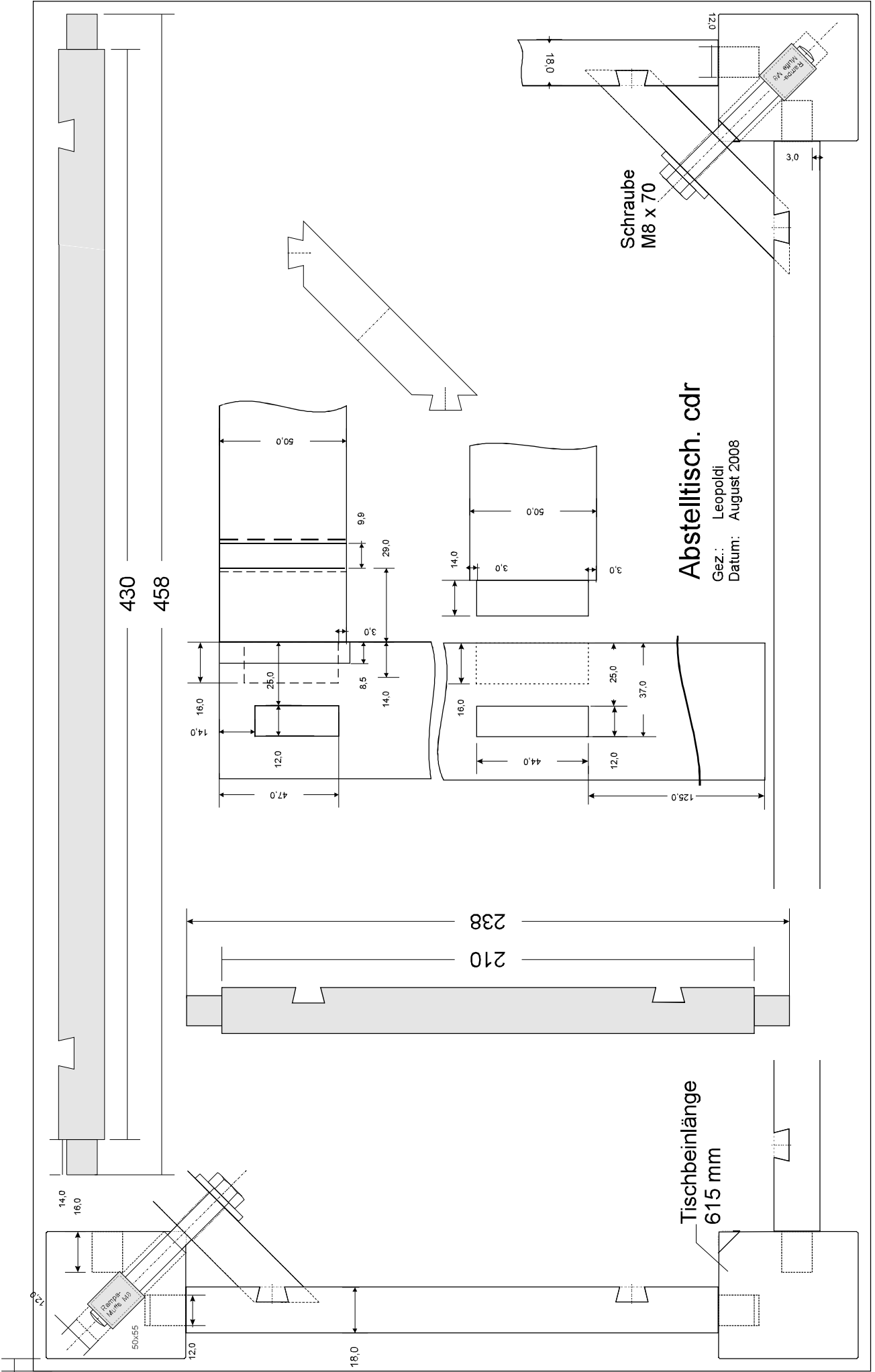


Viel Spaß beim
werkeln wünscht
mfg.
Leopoldi

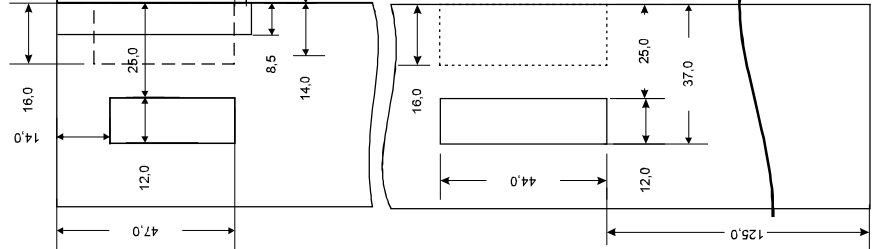
Anlage: Sammelsurium Zeichnungen



5,0



430
458



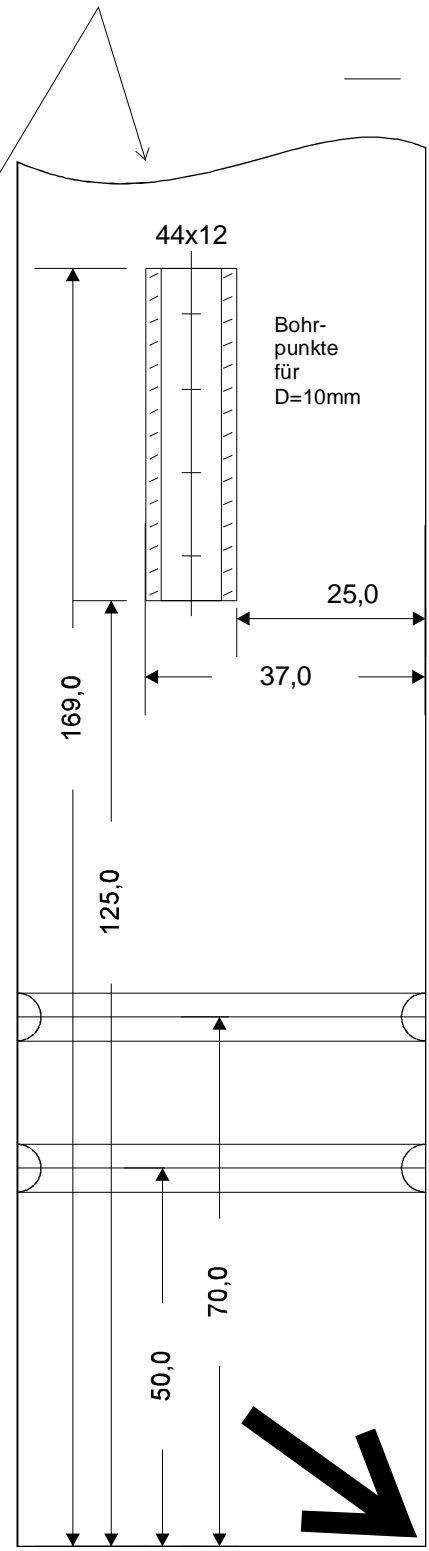
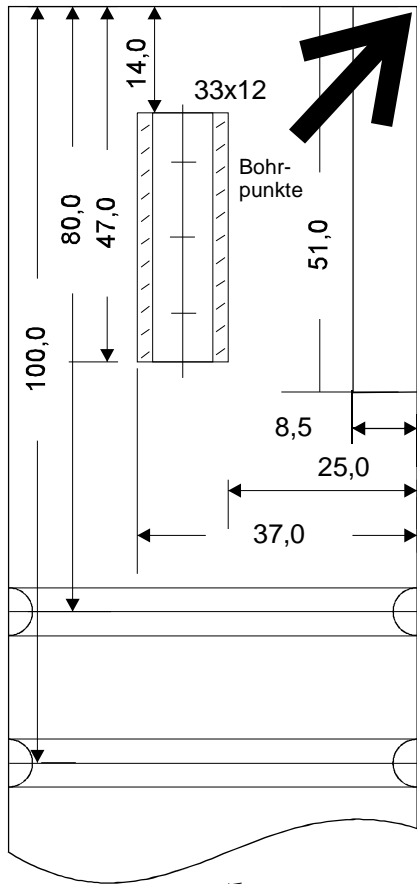
238
210

Tischbeinlänge
615 mm

Abstellisch. cdr
Gez.: Leopoldi
Datum: August 2008

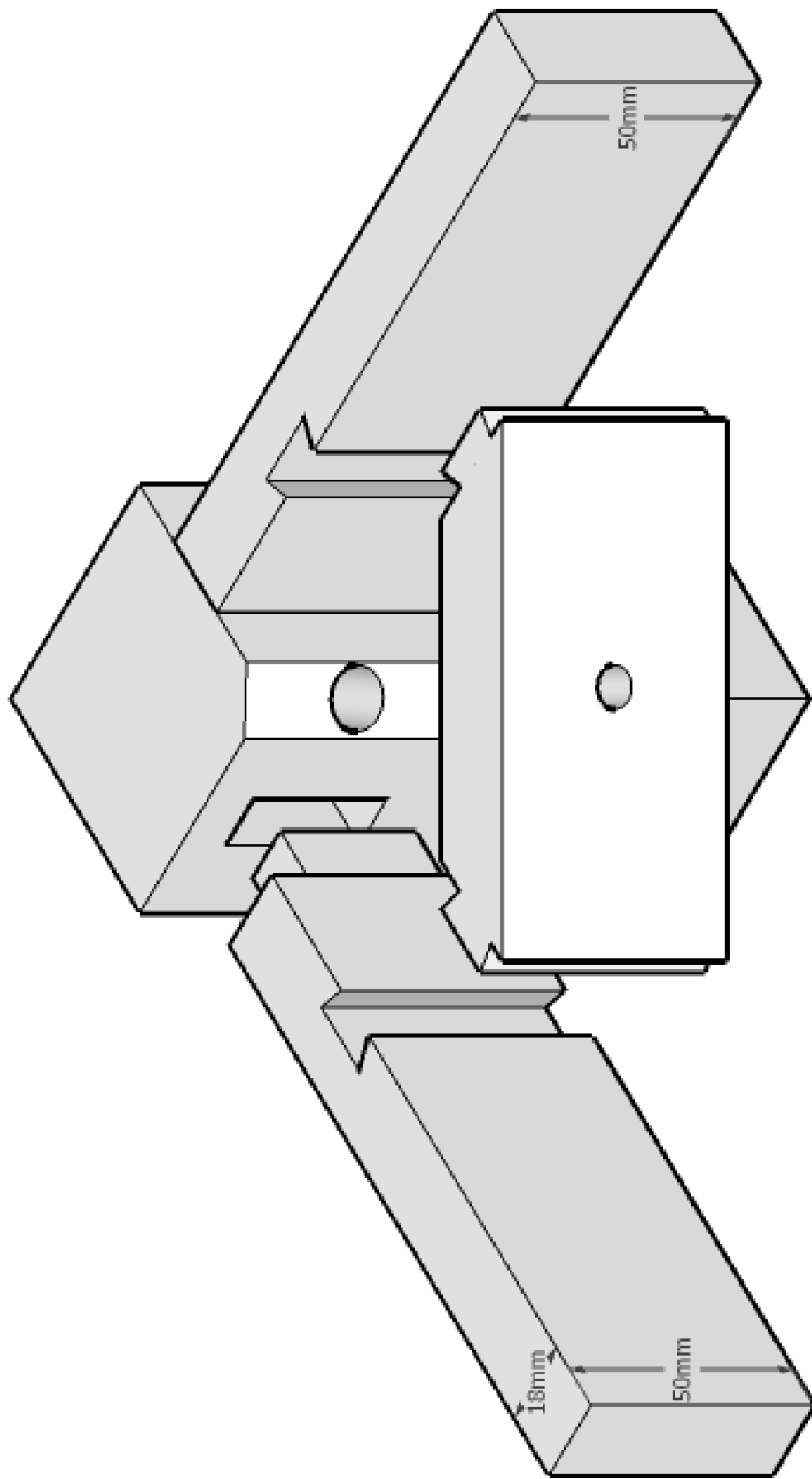
Schraube
M8 x 70

Tischplatte ca. 650 x 350 x 28mm



! Zum Herstellen einer Schablone
erst die Zapfenlöcher (Schraffierung)
ausschneiden-
sonst sind die Anlegemarken für das
Lineal weg !

Gez.: Leopoldi
Datum: August 2008



SketchUp - Modell zur

Tischzarge 54x54_18mm

gez.: 8/2008 Leopoldti

Mit dem Programm WoodWorks (DEMOVersion) erstellter Zuschnittplan:

Die zu verwendende Plattengröße
und die Sägeblattschnittbreite sind
als Parameter einzugeben.

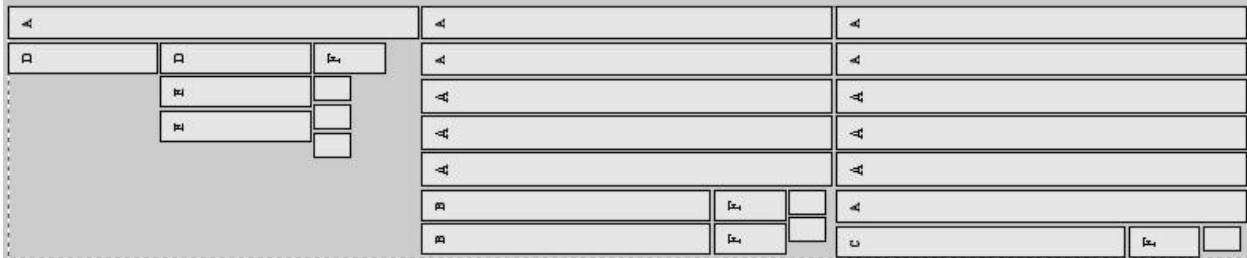
Die einzelnen Zuschnitte werden mit
Abmessung und Stückzahl angegeben.

Das Programm bietet mehrere Lösungen an.
Die gezeigte habe ich gewählt, weil vorab ein
Dritteln der Platte möglich ist.
Das erleichtert die Handhabbarkeit für den Heimwerker.

Legende		
A:	12x 650x54	<input type="checkbox"/>
	Tischbein HM1	
B:	2x 458x50	<input type="checkbox"/>
	Zarge - Lang HM1	
C:	1x 458x50	<input type="checkbox"/>
	Strebe - Lang HM1	
D:	2x 238x50	<input type="checkbox"/>
	Zarge - Kurz HM1	
E:	2x 238x50	<input type="checkbox"/>
	Strebe - kurz HM1	
F:	4x 114x50	<input type="checkbox"/>
	Zarge - Eckverb HM1	
G:	6x 60x40	<input type="checkbox"/>
	Nutklotz HM1	

TopTen: [5] Verschnitt: 28.16%, GP: 26.00 Pläne: 1, Platten: 1 (E: 0 R: 0 M: -1)

Plan-Nr: 1/1, 1x 2000x400 V: 28.16%, Preis 26.00 (=26.00) Teile: 29



1x 2000x400 Buche 18mm, Gesamtkantenlänge: 0.00 m

WoodWorks unregistrierte Demoversion [C:\Programme\WoodWorks\Kleiner Tisch.xml]

Es fehlt noch die Tischplatte von ca. 650 x 350 x 28mm
(incl. Anleimer)